

Créer un mur d'intimité nécessite une attention particulière aux détails, à la planification et à la compréhension des matériaux ainsi que du processus d'installation. Voici un guide étape par étape pour vous aider à démarrer. Ce guide est particulièrement adapté aux murs avec matériaux alternatifs comme les planches de PVC ou les planches 100% plastique recyclé. Ce processus d'installation est légèrement différent d'un mur en bois, mais vous pourriez utiliser le système également pour mettre un parement de bois.

IMPORTANT : Toute planche en plastique doit être entreposée sur une surface plate, idéalement à l'ombre. Pour les planches de PVC, si vous devez les entreposer au soleil, retirez la pellicule adhésive pour éviter que la colle adhère à la planche.

1. Planification et Conception

- Déterminer l'emplacement : Choisissez où vous voulez que votre mur d'intimité soit situé. Pensez à l'orientation par rapport au soleil, aux vents dominants et aux lignes de vue que vous souhaitez bloquer.
- Vérifier les réglementations locales et le code du bâtiment : Avant de commencer, vérifiez les codes du bâtiment locaux et les règlements de zonage. Certains endroits nécessitent des permis pour construire des murs ou des clôtures de certaines hauteurs. De plus, ce guide se veut une illustration de conseils et ne remplace pas l'avis d'un professionnel. Le consommateur assume pleinement tous risques ou conséquences associés à la construction et l'utilisation de ce produit.
- Choisir le matériel : Plastique recyclé, PVC ou bois. Le plastique recyclé est le produit le plus résistant et sans entretien sur le long terme. On choisit le PVC pour son fini grain de bois et sa légèreté. Le bois offre un look différent, mais devra être entretenu au fil du temps.

2. Matériaux et Outils Nécessaires

- Poteaux, les traverses (2 verticales et 2 horizontales) et les planches de parement
 - **IMPORTANT** : Les traverses horizontales avec double-fond sont utilisées pour le bas du Mur (noir seulement).
- Embout (*Bit*) carré #10 et rallonge
- Mèches à métal 1/4" et 1/8"
- Niveau à bulle
- Ruban à mesurer
- Scie circulaire
- Perceuse
- Corde ou ligne de craie pour aligner les poteaux
- Chaque section de mur comprend : 2 équerres, 4 vis de finition peinturées et 20 vis #10 pour fixer les moulures.

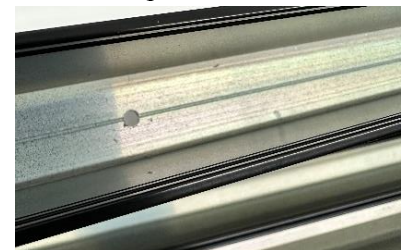
3. Installation

Étape 1 : Marquer le terrain ou l'emplacement.

- Pour une **clôture au sol**, utilisez des piquets et de la corde pour marquer où le mur sera construit. Assurez-vous que la ligne est droite et à niveau.
- Pour une installation sur une **surface de patio**, assurez-vous d'avoir assez de matière solide pour vos ancrages et respectez les normes du revêtement de votre patio pour l'ancrage de poteaux dans celui-ci. Par exemple, sur une surface de patio 100% plastique de chez Dekavie, vous devez pré-percer les trous de poteaux de 1/4" de plus que la grosseur des ancrages et ancrer les attaches directement dans les solives de bois.
- Suivez la méthode d'installation de poteaux que vous désirez. Kléco offre un éventail d'option de poteaux d'aluminium afin de convenir à différentes méthodes (poteau 96" sans base, poteaux 73", 48" et 36" avec base.)
- La distance maximale entre les poteaux est de 6' pour les murs de PVC ou de plastique recyclé embouté et de 4' maximum pour les murs ajourés.
- Assurez-vous que les poteaux sont droits et nivelés.

Étape 2 : Fixer les moulures verticales

- Selon la hauteur désirée, coupez les moulures verticales. Pour un mur de 6', les moulures verticales fournies sont déjà de dimension adéquates, soit 67".
- Servez-vous de la traverse horizontale du bas (moulure à double fond) pour vous aider à aligner vos moulures verticales. Mesurez et coupez la traverse du bas pour qu'elle s'insère entre les poteaux. Utilisez ensuite 2 retailles de 2x4 et des « shims » pour vous aider à placer la traverse horizontale à la hauteur désirée et un niveau pour vous assurer que le mur soit droit.
- Marquez ensuite l'emplacement de votre moulure verticale où elle sera accotée dans le fond de la moulure horizontale.
- À l'aide d'une mèche à métal 1/8", pré-percez le fond des moulures verticales à 5 endroits distincts, répartis sur toute la longueur. Commencez par le haut de



la moulure (à 1,5" du haut) et laissez dans le bas un espace de 6". Les trous servent pour les vis qui fixeront les moulures verticales aux poteaux.

- À l'aide d'un niveau et du ruban à mesurer, fixez les moulures verticales aux poteaux à l'aide des vis #10 en vous enligniant sur les marques laissées préalablement.

Étape 3 : Fixer la traverse du bas



- Percer un trou de 1/4" à travers chaque extrémité de la moulure du bas afin de permettre l'écoulement d'eau. Assurez-vous de ne pas arriver vis-à-vis la vis de l'équerre.
- Fixez la traverse aux poteaux en commençant par le bas (moulure double fond) et en utilisant les vis #10 et les 2 équerres. Assurez-vous que votre traverse du bas est à niveau et bien appuyée sur la moulure verticale.
- Il se peut que vous ayez besoin de la rallonge de *bit* pour faciliter votre travail. Vous pouvez également faciliter la pose en pré-perçant les trous plus petits que les filets de la vis dans les moulures verticales et celle du bas.

Si les planches installées sont les Planches en plastique recyclé embouvetée Dekavie, veuillez inclure 2 Supports en U dans la moulure du bas et (éventuellement du haut) afin de limiter la déformation de la planche (représenté par un X dans le schéma).



Étape 4 : Installer les planches de parement

- Les planches de parement sont simplement glissées dans les moulures verticales. Mesurez la distance entre les poteaux. Assurez-vous que votre planche ait toujours 1/2" de jeu de chaque côté une fois glissée dans les moulures verticales. Ceci permet l'expansion du produit.
- Les planches ne devraient jamais être exposées au soleil avant de les couper. Il est préférable de les garder à l'ombre et que la température soit entre 10 et 20 degrés.
- Les planches ne doivent pas être vissées, mais plutôt laissées flottantes.
- Pour un mur de 6' de haut, vous aurez besoin de 11 planches de 6" embouvetées.

Si les planches installées sont à finition carrée, veuillez insérer un Espaceur de chaque côté entre chaque planche pour ainsi créer un espace de 1/2" entre chaque planche. L'espaceur doit être glissé dans la fente de chaque moulure verticale pour rester en place. Les planches doivent seulement être déposées sur les Espaceurs.



Étape 5 : Fixer la traverse du haut

- Mesurez et coupez la traverse du haut pour qu'elle s'insère entre les poteaux.
- Utilisez ensuite les vis avec la tête peinte afin de fixer la traverse horizontale dans le haut du mur.
- Pré percez puis visser dans les coins afin que la vis attache ensemble la moulure verticale et la traverse. Vous pouvez répéter cette étape aux 4 coins du mur.

- Prenez les précautions afin de ne pas insérer la vis dans les planches de parement.

4. Finitions et Entretien

- Vérifiez périodiquement le mur pour tout signe de dommage et effectuez les réparations nécessaires.
- L'un des avantages du plastique recyclé est sa durabilité et sa résistance aux éléments. Cependant, il est toujours bon de nettoyer périodiquement le mur avec de l'eau savonneuse pour enlever la saleté ou la poussière accumulée.

Ce guide offre un aperçu de base pour installer un mur d'intimité. N'oubliez pas de personnaliser votre projet pour répondre à vos besoins spécifiques et de prendre en compte le climat local lors du choix des matériaux et de la conception de votre mur.

Pour toutes questions, communiquez avec nous à ventes@avenord.com ou au 888 994-3130.

